

**ΕΤΗΣΙΑ ΕΚΘΕΣΗ 2014**  
**ΟΔΟΝΤΙΑΤΡΙΚΕΣ ΥΠΗΡΣΙΕΣ**  
**ΥΠΟΥΡΓΕΙΟ ΥΓΕΙΑΣ**

### 3.1 ΕΙΣΑΓΩΓΗ-ΓΕΝΙΚΑ

Η στοματική υγεία είναι άρρηκτα συνδεδεμένη με τη γενική υγεία ενώ αποτελεί ένα από τους κύριους παράγοντες που επηρεάζουν καταλυτικά την ποιότητα της ζωής. Η υπάρχουσα επιστημονική γνώση επιβεβαιώνει ότι η απουσία στοματικής υγείας επηρεάζει ποικιλοτρόπως τόσο τη σωματική όσο και την ψυχική υγεία ενώ παράλληλα το κόστος αποκατάστασής της (άμεσο και έμμεσο) είναι ιδιαίτερο ψηλό. Ως εκ τούτου διεθνείς οργανισμοί όπως η Παγκόσμια Οργάνωση Υγείας κατατάσσουν τις στοματικές παθήσεις ανάμεσα στα σημαντικότερα προβλήματα της δημόσιας υγείας τα οποία η πρόληψη αλλά και αντιμετώπισή τους θα πρέπει να γίνεται στα πλαίσια διεπιστημονικής συνεργασίας όλων των εμπλεκόμενων φορέων λαμβάνοντας υπόψη τους κοινούς αιτιολογικούς παράγοντες των στοματικών και των γενικών παθήσεων όπως είναι η κακή διατροφή (υπερβολική κατανάλωση ζάχαρης, διατροφή φτωχή σε φρούτα και λαχανικά), το κάπνισμα και το αλκοόλ.

Έχοντας αυτά υπόψη οι Οδοντιατρικές Υπηρεσίες έχουν θέσει σαν όραμά τους την:

***Προαγωγή της στοματικής υγείας όλων των πολιτών και τη βελτίωση της ποιότητας των παρεχόμενων υπηρεσιών, με σεβασμό προς τον πολίτη, καταργώντας κάθε μορφή γεωγραφικής, οικονομικής και κοινωνικής ανισότητας.***

Στα πλαίσια αυτά η παροχή υψηλού επιπέδου ποιότητας φροντίδας που θα διέπεται από τα χαρακτηριστικά της καταλληλότητας, διαθεσιμότητας, συνέχειας, αποτελεσματικότητας, αποδοτικότητας, ασφάλειας, σεβασμό προς τον ασθενή, καθώς επίσης και η υιοθέτηση και εφαρμογή προληπτικών προγραμμάτων που θα απευθύνονται κυρίως στον παιδικό πληθυσμό, αποτελεί υποχρέωση της πολιτείας γεγονός που θα συμβάλει όχι μόνο στην υγεία και ευημερία των πολιτών αλλά και μακροπρόθεσμα θα έχει σημαντικά οικονομικά οφέλη.

Η υλοποίηση των πιο πάνω είναι εφικτή μέσα από μια σειρά στρατηγικών δράσεων που περιλαμβάνουν τις ακόλουθες ενέργειες:

1. Ενίσχυση και αναβάθμιση του Τομέα Πρόληψης των Οδοντιατρικών Υπηρεσιών με ιδιαίτερη έμφαση στα προληπτικά προγράμματα που απευθύνονται στον παιδικό πληθυσμό για πρόληψη της τερηδόνας, των περιοδοντικών παθήσεων αλλά και του καρκίνου του στόματος.
2. Συνεχής βελτίωση της ποιότητας των παρεχόμενων υπηρεσιών αλλά και αύξηση της παραγωγικότητας μέσω ενεργειών που περιλαμβάνουν:
  - a. Αναβάθμιση κτιριακής υποδομής των κέντρων (νοσοκομείων, αστικών και αγροτικών στα πλαίσια χρονοδιαγράμματος) ανανέωση παλαιών μηχανημάτων, δημιουργία άνετων και εργονομικών ιατρείων, εξοπλισμένων με σύγχρονα μηχανήματα και υλικά
  - b. Συνεχής εκπαίδευση του προσωπικού με βάση τις διαγνωσμένες ανάγκες μάθησης με στόχο η οδοντιατρική φροντίδα να παρέχεται σύμφωνα με την τρέχουσα επιστημονική γνώση. Στα πλαίσια αυτά περιλαμβάνεται και η υποεξειδίκευση των οδοντιάτρων σε διάφορες ειδικότητες της οδοντιατρικής με στόχο την αντιμετώπιση πολύπλοκων και εξειδικευμένων περιστατικών
  - c. Αναδιοργάνωση και πλήρης αξιοποίηση των γνώσεων και ικανοτήτων του ανθρώπινου δυναμικού
  - d. Δημιουργία πρωτοκόλλων που θα καλύπτουν όλο το φάσμα της οδοντιατρικής εργασίας αλλά και όλες τις κατηγορίες ασθενών με γενικά νοσήματα που χρήζουν ιδιαίτερης φροντίδας, για την παροχή στοιχειοθετημένης οδοντιατρικής φροντίδας.
3. Περαιτέρω ενίσχυση εξειδικευμένων κλινικών παροχής τριτοβάθμιας οδοντιατρικής φροντίδας (παιδοδοντίας, περιοδοντολογίας, ενδοδοντίας).
4. Ενίσχυση της συνεργασίας με τον Παγκύπριο Οδοντιατρικό Σύλλογο στα πλαίσια του υγιούς ανταγωνισμού μεταξύ δημόσιου και ιδιωτικού τομέα

**Έχοντας σαν οδηγό μας τα πιο πάνω αλλά και λαμβάνοντας υπόψη τους διαθέσιμους οικονομικούς πόρους θέσαμε μια σειρά από ειδικούς στόχους για το 2014** οι οποίοι συνοπτικά περιγράφονται ως ακολούθως:

**1. Στόχοι προληπτικού τομέα:**

Οι Οδοντιατρικές Υπηρεσίες στην προσπάθειά τους να αναχαιτίσουν τις αρνητικές επιπτώσεις της οικονομικής κρίσης στη στοματική υγεία, έδωσαν ιδιαίτερη έμφαση στην πρόληψη και στη δωρεάν παροχή προληπτικής και θεραπευτικής αγωγής μέσω των κινητών οδοντιατρικών μονάδων σε παιδιά με στόχο τη διατήρηση υψηλού επιπέδου στοματικής υγείας στον πληθυσμό μας. Ως εκ τούτου στα προληπτικά προγράμματα περιλαμβάνονταν τα ακόλουθα:

- 1.1.** Ενημερωτικές εκστρατείες για τη στοματική υγεία. Πέρα από τις ενημερωτικές διαλέξεις σε οργανωμένα σύνολα, για τρίτη συνεχή χρονιά οργανώθηκε εκστρατεία πρόληψης και ενημέρωσης αναφορικά με τον **καρκίνο του στόματος αλλά και εκστρατεία ενημέρωσης για τη στοματική υγεία**. Η αναγκαιότητα της εκστρατείας για τον καρκίνο του στόματος έγκειται στο γεγονός ότι παγκόσμια ο καρκίνος του στόματος είναι ο 6<sup>ος</sup> σε συχνότητα καρκίνος ενώ στην Κύπρο κατά τη δεκαετία 1998-2009 είχαμε 31 νέα περιστατικά που αφορούσαν καρκίνο στο χείλος, τη γλώσσα, το στόμα και τους σιαλογόνους αδένες.
- 1.2.** Αύξηση του αριθμού των σχολείων κατά 5% στα οποία προσφέρθηκε προληπτική και θεραπευτική αγωγή μέσω των κινητών οδοντιατρικών μονάδων. Η επιλογή των σχολείων έγινε με βάση το κοινωνικο-οικονομικό επίπεδο της περιοχής που βρίσκονται, τη δυνατότητα πρόσβασης σε οδοντίατρο καθώς και το επίπεδο της τερηδόνας στην περιοχή
- 1.3.** Πιλοτική επέκταση του προγράμματος προληπτικής εξέτασης των παιδιών και στα παιδιά της προδημοτικής δηλαδή στην ηλικία των 5 ετών με στόχο σταδιακά όλα τα παιδιά να τυγχάνουν έγκαιρα προληπτικής οδοντιατρικής εξέτασης

**1.4. Οργάνωση εντός του 2014 Παγκύπριας Επιδημιολογικής Έρευνας αξιολόγησης του επιπέδου της στοματικής υγείας όλων των πολιτών της Κύπρου.** Η σημασία της έρευνας αυτής είναι αυταπόδεικτη αφού όχι μόνο συνέβαλε στην επικαιροποίηση του επιδημιολογικού χάρτη της Κύπρου αλλά και βοήθησε στη θέσπιση νέων στόχων, στην οργάνωση των προληπτικών προγραμμάτων και στη λήψη στοχευμένων μέτρων σε ευάλωτες ομάδες πληθυσμού.

## **2. Στόχοι θεραπευτικού τομέα:**

2.1.: Ενίσχυση της δευτεροβάθμιας και τριτοβάθμιας οδοντιατρικής περίθαλψης και ιδιαίτερα των κλινικών της προσθετικής, ενδοδοντίας, περιοδοντολογίας, παιδοδοντίας αλλά και των οδοντοτεχνικών εργαστηρίων

2.2.: Στενή συνεργασία με τη Στοματογναθοπροσωποχειρουργική Κλινική του Νοσοκομείου Λευκωσίας στα πλαίσια της ολιστικής αντιμετώπισης ασθενών με καρκίνο στη στοματογναθική περιοχή αλλά και της αντιμετώπισης περιστατικών υπό γενική αναισθησία. Προετοιμασία πρωτοκόλλου αντιμετώπισης περιστατικών υπό γενική αναισθησία

**Θα πρέπει να αναφερθεί και θα διαφανεί και αναλυτικά πιο κάτω ότι όλοι οι πιο πάνω στόχοι επιτεύχθηκαν ενώ η υλοποίηση του αναπτυξιακού προϋπολογισμού ανήλθε στο 98%.**

<b>Προϋπολογισμός</b>	<b>2014</b>
Τακτικός	89 %
Αναπτυξιακός	98 %

## Ανθρώπινο δυναμικό - Οργανόγραμμα Οδοντιατρικών Υπηρεσιών

Στις Οδοντιατρικές Υπηρεσίες (Διάγραμμα 3.1.1. Οργανόγραμμα των Οδοντιατρικών Υπηρεσιών) υπηρέτησαν, μέσα στο 2014, 39½ Οδοντιατρικοί Λειτουργοί, 35 Βοηθοί Οδοντιατρείου, 9 Οδοντοτεχνίτες και 9 άτομα υποστηρικτικό προσωπικό (μόνιμοι και έκτακτοι) στους οποίους συμπεριλαμβάνονται 5 οδηγοί, 1 βοηθός γραμματειακός λειτουργός, 1 αχθοφόρος κλητήρας και 2 γενικοί βοηθοί (Πίνακας 3.1.1). Θα πρέπει να επισημανθεί ότι 10½ (26,6%) οδοντίατροι και 22 (62,8%) βοηθοί οδοντιατρείου εργάζονται ως έκτακτο προσωπικό.

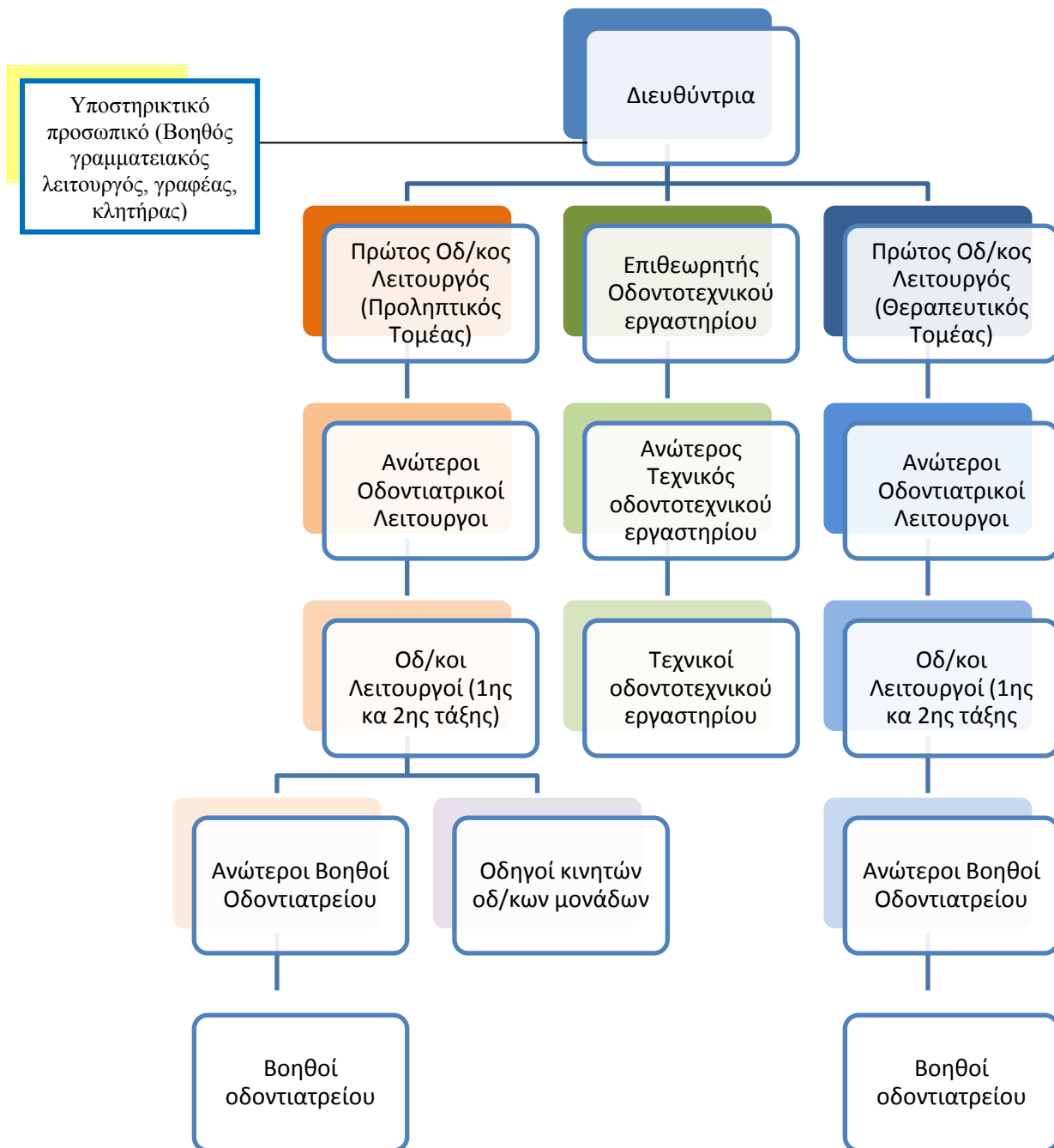
**Πίνακας 3.1.1. Κατανομή προσωπικού (μόνιμου και έκτακτου) κατά επαρχία**

ΕΠΑΡΧΙΑ	ΟΔΟΝΤΙΑΤΡΟΙ	ΒΟΗΘΟΙ ΟΔΟΝΤΙΑΤΡΟΙ	ΟΔΟΝΤΟ ΤΕΧΝΙΤΕΣ	ΟΔΗΓΟΙ ΚΙΝΗΤΗΣ ΟΔΟΝΤΙΑΤΡΙΚΗΣ ΜΟΝΑΔΑΣ
Λευκωσία	22 ½(*)	18(**)	4	1
Λεμεσός	6	6	1	1
Λάρνακα	5	6	2	1
Πάφος	5	5	2	1
Αμμόχωστος	1			1
<b>ΣΥΝΟΛΟ</b>	<b>39½</b>	<b>35</b>	<b>9</b>	<b>5</b>

(\*) Από το 2013 ειδικός ορθοδοντικός εργάζεται 3 φορές τη βδομάδα στις Οδοντιατρικές Υπηρεσίες, ενώ ένας Ανώτερος Οδοντιατρικός Λειτουργός είναι πλήρως αποσπασμένος στο Υπουργείο Υγείας

(\*\*) Μία βοηθός οδοντιατρείου ήταν αποσπασμένη στο Νοσοκομείο Λευκωσίας

### Διάγραμμα 3.1.1. Οργανόγραμμα Οδοντιατρικών Υπηρεσιών



## Δημόσιες Οδοντιατρικές Κλινικές

Οι Δημόσιες Οδοντιατρικές Υπηρεσίες περιλαμβάνουν 56 οδοντιατρικές κλινικές και τέσσερις κινητές οδοντιατρικές μονάδες.

Συγκεκριμένα κατά το 2014 οδοντιατρική περίθαλψη προσφέρθηκε από τα Γενικά Νοσοκομεία Λευκωσίας, Λεμεσού, Λάρνακας και Πάφου, στα Νοσοκομεία Παραλιμνίου, Κυπερούντας και Πόλης Χρυσοχού καθώς επίσης και σε 8 Αστικά κέντρα, 2 ιδρύματα και 24 Αγροτικά Υγειονομικά Κέντρα (Πίνακας 3.1.2.)

**Πίνακας 3.1.2 ΚΕΝΤΡΑ ΠΑΡΟΧΗΣ ΟΔΟΝΤΙΑΤΡΙΚΗΣ ΦΡΟΝΤΙΔΑΣ ΚΑΤΑ ΕΠΑΡΧΙΑ**

	Λευκωσία	Λεμεσός	Λάρνακα	Πάφος	Αμμόχωστος
<b>Νοσοκομεία</b>	Λευκωσίας	Λεμεσού Κυπερούντας	Παλαιό Νοσ. Λάρνακας	Πάφου Πόλις	Αμμοχώστου
<b>Αστικά κέντρα</b>	Λευκωσία Αγ. Δομέτιος Καϊμακλί Αγλαντζιά Λατσιά Λακατάμεια Στρόβολος Έγκωμη				
<b>Ιδρύματα</b>	Φυλακές Ίδρυμα Χρίστου Στέλιου Ιωάννου				
<b>Αγροτικά κέντρα</b>	Ευρύχου Κάμπος Ανθούπολη Δάλι Κλήρου Παλαιχώρι Λυθροδόντας Ακάκι Τσέρι Παλιομέτοχο	Λινόπετρα Αγρός Πελέντρι Αυδήμου	Κοφίνου Λεύκαρα Αθηνίου Κόκκινες Ορμήδεια	Παναγιά Σαλαμιού Πύργος	Αυγόρου Βρυσούλες



### 3.2. ΔΡΑΣΤΗΡΙΟΤΗΤΕΣ

Για την επίτευξη των πιο πάνω στόχων οι δραστηριότητες των Οδοντιατρικών Υπηρεσιών διαχωρίζονται σε τρεις πυλώνες δράσης:

(α) Τη Δημόσια Οδοντιατρική Υγεία, όπου υπάγεται η πρωτοβάθμια οδοντιατρική φροντίδα και η πρόληψη.

(β) Την Κλινική Θεραπείας των Οδοντοστοματολογικών και Γναθοπροσωπικών βλαβών.

(γ) Τον Προγραμματισμό, Συντονισμό και Ανάπτυξη του Ανθρώπινου Δυναμικού και θέματα που άπτονται της Ε.Ε.

#### **Δημόσια Οδοντιατρική Υγεία**

Στον πυλώνα αυτό περιλαμβάνονται:

##### **α) Τομέας Ερευνών**

Οι έρευνες αποτελούν ένα χρήσιμο εργαλείο για την αξιολόγηση των υπηρεσιών και μέσω των αποτελεσμάτων τους συμβάλουν στον προγραμματισμό και στη χάραξη στρατηγικής ενώ βοηθούν στη λήψη μέτρων και τη διασφάλιση παροχής ποιοτικών υπηρεσιών. Στα πλαίσια αυτά οι Οδοντιατρικές Υπηρεσίες συναισθανόμενοι το καθήκον τους για δημιουργία βάσης δεδομένων με αξιόπιστα στοιχεία παρουσίασαν τα αποτελέσματα παγκύπριας επιδημιολογικής έρευνας σε δημοσιογραφική διάσκεψη η οποία είχε σα στόχο την αξιολόγηση του επιπέδου της στοματικής υγείας του πληθυσμού στην Κύπρο στα πλαίσια της επικαιροποίησης του επιδημιολογικού χάρτη της Κύπρου. Η έρευνα πραγματοποιήθηκε σύμφωνα με τους κανόνες όπως αυτοί περιγράφονται από την ΠΟΥ ενώ το δείγμα αποτέλεσαν 665 6χρονα, 635 12χρονα, 625 15χρονα, 500 ενήλικες ηλικίας 35-44 και 500 ενήλικες ηλικίας 65-74. τους

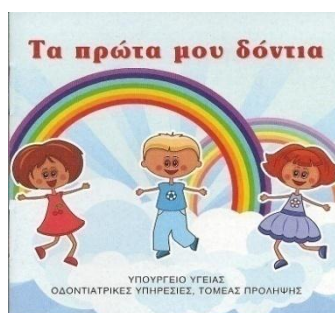
Από τα αποτελέσματα διαφάνηκε ότι το επίπεδο της τερηδόνας στην Κύπρο παρέμεινε στα όρια του χαμηλού επιπολασμού (δείκτης DMFT για τα 12χρονα=1,26) ενώ διαχρονικά και συγκεκριμένα από το 1992 που έγινε η τελευταία έρευνα για τους ενήλικες, καταγράφηκε σημαντική βελτίωση τόσο

στους δείκτες τερηδόνας και περιοδοντικών ιστών όσο και στις ανάγκες θεραπείας σε όλες τις ηλικιακές ομάδες. Παρά την καταγραφόμενη βελτίωση εντοπίστηκαν σημαντικές ανάγκες συντηρητικής θεραπείας που αφορούν το 26% των 6χρονων μέχρι και το 50% για τα άτομα ηλικίας 65-74. Αύξηση με την ηλικία καταγράφουν και οι ανάγκες για προσθετική αποκατάσταση που ανέρχονται στο 40% για τα άτομα ηλικίας 65-74.

Κοινωνικοοικονομικοί παράγοντες όπως το εισόδημα, το επίπεδο μόρφωσης, η περιοχή κατοικίας, η εθνικότητα διαφάνηκε ότι επηρεάζουν τους πιο πάνω δείκτες.

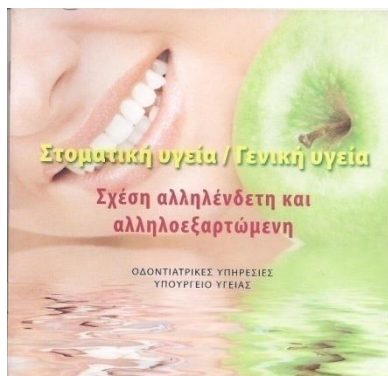
Ικανοποιητικές κρίνονται και οι συνήθειες των πολιτών της Κύπρου αναφορικά με τη στοματική υγιεινή αφού το 80-90% του πληθυσμού βουρτσίζει τα δόντια του έστω μια φορά την ημέρα με το ποσοστό αυτό να μειώνεται στο 75% για τα άτομα ηλικίας 65-74. Επιδείνωση με την ηλικία παρουσιάζει και η συχνότητα επίσκεψης στον οδοντίατρο με το 68% των 12χρονων να επισκέπτεται οδοντίατρο τουλάχιστο μια φορά το χρόνο, ποσοστό που μειώνεται στο 58% για τα άτομα 65-74. 19% των 12χρονων αναφέρει ως αιτία της τελευταίας επίσκεψης σε οδοντίατρο την αντιμετώπιση επείγοντος περιστατικού, ποσοστό που ανεβαίνει στο 20% για τα άτομα 65-74. Με την πάροδο της ηλικίας αυξάνονται και τα άτομα που δηλώνουν ότι επισκέπτονται τις Δημόσιες Οδοντιατρικές Υπηρεσίες.

β) **Διαφώτιση** Οι Οδοντιατρικές Υπηρεσίες δίνουν ιδιαίτερη σημασία στη διαφώτιση αφού θεωρούν εργαλείο για τη γνώσεων και συμπεριφορών που στοματική υγεία και γίνεται από έμπειρο βοήθεια σύγχρονων μέσων δίνοντας ιδιαίτερη έμφαση στον παιδικό πληθυσμό. Ιδιαίτερα έγινε προσπάθεια όπως η ενημέρωση αυτή επεκταθεί πέρα από τα δημοτικά



ότι αποτελεί ουσιαστικό διαμόρφωση ορθών κατ'επέκταση σχετίζονται με τη υγιεινή. Η διαφώτιση προσωπικό με τη οπτικοακουστικών

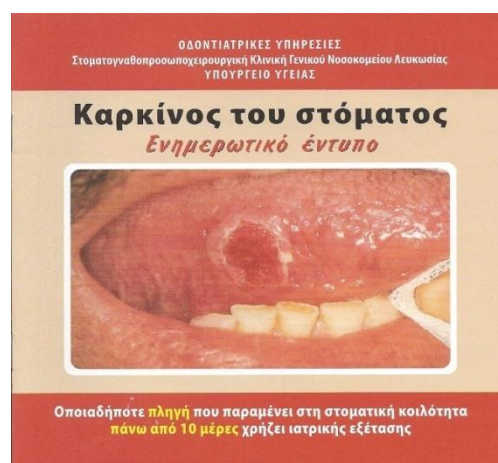
σχολεία και στα νηπιαγωγεία με στόχο την όσο το δυνατό πιο έγκαιρη ενημέρωση των παιδιών για τις στοματικές παθήσεις και την υιοθέτηση από νωρίς ορθών συνηθειών στοματικής υγιεινής.



Στα πλαίσια της διαφώτισης θα πρέπει να αναφερθεί ότι για τρίτη φορά οργανώθηκε από τις Οδοντιατρικές Υπηρεσίες **εκστρατεία ενημέρωσης και πρόληψης του καρκίνου του στόματος το Δεκέμβριο του 2014** όπου προσφέρθηκε δωρεάν οδοντιατρική εξέταση του κοινού με τις 4 κινητές οδοντιατρικές μονάδες και διανομή ενημερωτικού υλικού που ετοιμάστηκε από τις Οδοντιατρικές Υπηρεσίες.

Αντίστοιχα **εκστρατεία ενημέρωσης του κοινού για τη Στοματική Υγεία πραγματοποιήθηκε και το Σεπτέμβριο του 2014** όπου και εκεί προσφέρθηκε δωρεάν εξέταση του κοινού και έγινε διανομή ενημερωτικού υλικού επί ευκαιρία της Ευρωπαϊκής Μέρας Στοματικής Υγείας. Η εκστρατεία ήταν αφιερωμένη στο **Σακχαρώδη Διαβήτη και στη Στοματική Υγεία**

Ενημερωτικό βιβλιαράκι για τον Καρκίνο του Στόματος



γ) Προληπτική και θεραπευτική αγωγή στους μαθητές δημοτικής εκπαίδευσης καθώς και σε διάφορα ιδρύματα μέσω των 4 **κινητών οδοντιατρικών μονάδων**

Οι Οδοντιατρικές Υπηρεσίες διαθέτουν 4 κινητές οδοντιατρικές μονάδες (μία σε κάθε επαρχία). Στόχος των μονάδων αυτών είναι η δωρεάν παροχή προληπτικής και θεραπευτικής αγωγής σε παιδιά δημοτικών σχολείων τα οποία βρίσκονται σε ορεινές ή απομακρυσμένες περιοχές ή περιοχές χαμηλού κοινωνικο-οικονομικού επιπέδου όπου παρατηρείται αυξημένος δείκτης τερηδονισμένων δοντιών.



Κατά το 2014 οι κινητές οδοντιατρικές μονάδες προσέφεραν προληπτική και θεραπευτική αγωγή σε 100 δημοτικά σχολεία (καλύπτοντας το 30% των δημοτικών σχολείων παγκύπρια)

**Πίνακας 3.2.2 Εργασίες κινητής οδοντιατρικής μονάδας ανά επαρχία κατά τα έτη 2012 -2014**

	Λευκωσία	Λεμεσός	Λάρνακα	Πάφος	Παγκύπρια
<b>Προληπτικό έργο 2012</b>	2977	2061	6726	2283	14047
<b>Προληπτικό έργο 2013</b>	4079	3293	7401	3663	18436
<b>Προληπτικό έργο 2014</b>	4284	2603	5671	3313	15871
	Λευκωσία	Λεμεσός	Λάρνακα	Πάφος	Παγκύπρια
<b>Θεραπευτικό έργο 2012</b>	1202	707	933	281	3123
<b>Θεραπευτικό έργο 2013</b>	2143	998	749	273	4163
<b>Θεραπευτικό έργο 2014</b>	1677	1385	992	239	4293
	Λευκωσία	Λεμεσός	Λάρνακα	Πάφος	Παγκύπρια
<b>Σύνολο έργου 2012</b>	4179	2768	7659	2564	17170
<b>Σύνολο έργου 2013</b>	6222	4291	8150	3936	22599
<b>Σύνολο έργου 2014</b>	5961	3988	6663	3552	20164

Σημειώσεις:

(\*1) Η πρόληψη συνίσταται σε εξέταση, τοπικές εφαρμογές φθορίου, προληπτικές εμφράξεις

(\*2) Η θεραπεία συνίσταται σε εμφράξεις, εξαγωγές και καθαρισμούς

(\*3) Το σύνολο του έργου αναφέρεται στο άθροισμα του προληπτικού και θεραπευτικού έργου

δ) Πρόγραμμα συνεργασίας μεταξύ Οδοντιατρικών Υπηρεσιών και Παγκύπριου Οδοντιατρικού Συλλόγου για τη δευτεροβάθμια οδοντιατρική φροντίδα των 11 χρονων παιδιών των δημοτικών σχολείων.

Συνεχίστηκε και φέτος το πρόγραμμα αυτό το οποίο και περιλαμβάνει εξέταση και παραπομπή για δωρεάν θεραπευτική αγωγή σε ιδιώτη οδοντίατρο της δικής τους επιλογής μερίδας μαθητών της Εης τάξης

Λόγω της αύξησης των τιμών του κυβερνητικού τιμοκαταλόγου για αποζημίωση των ιδιωτών οδοντιάτρων, το πρόγραμμα περιορίστηκε κατά το 2014 σε μερίδα μαθητών της Εης τάξης. Συγκεκριμένα τα σχολεία τα οποία επισκέφθηκε η κινητή οδοντιατρική μονάδα κατά το 2014 και προσφέρθηκε δωρεάν προληπτική και θεραπευτική αγωγή εξαιρέθηκαν από το πρόγραμμα της συνεργασίας με τους ιδιώτες οδοντιάτρους. Με την ενέργεια αυτή από τα 7838 παιδιά που φοιτούν στην Εη τάξη συμπεριλήφθηκαν μόνο τα 5954 (75,96%).

Αναλυτικά τα αποτελέσματα της εξέτασης και παραπομπής ανά επαρχία και παγκύπρια καταγράφονται στον πίνακα 3.2.3 ενώ στον πίνακα 3.2.4 γίνεται η σύγκριση με τα αποτελέσματα της προηγούμενης σχολικής χρονιάς αναφορικά με την εξέταση και την παραπομπή

Πιν.3.2.3: Αποτελέσματα προγράμματος συνεργασίας για το 2014

Επαρχία	Αρ, μαθητών	Εξέταση	% υπογραφή	Παραπομπή	% Παραπομπή
Λευκωσία	2544	1818	71,46%	762	41,91%
Λεμεσός	1599	1119	69,98%	184	16,44%
Πάφος	531	435	81,92%	186	42,76%
Λάρνακα	946	690	72,94%	247	35,80%
Αμμόχωστος	334	251	75,15%	82	32,67%
Παγκύπρια	5954	4313	72,44%	1461	33,87%

Πιν.3.2.4: Σύγκριση αποτελεσμάτων προγράμματος συνεργασίας για τα έτη 2013-2014

	% υπογραφή		% παραπομπή	
	2013	2014	2013	2014
Λευκωσία	71,06	71,46	44,36	41,91
Λεμεσός	71,07	69,98	25,77	16,44
Πάφος	91,54	81,92	38,87	42,76
Λάρνακα	78,68	72,94	35,70	35,80
Αμμόχωστος	83,56	75,15	29,62	32,67
Παγκύπρια	75,47	72,44	36,92	33,87

Αναφορικά με το ποσοστό που οι γονείς έδωσαν συγκατάθεση για εξέταση ανήλθε στο 72,5% σημειώνοντας πτώση κατά 3% σε σχέση με το 2013 και κατά 6,5% σε σχέση με το 2012 που ήταν 78,9%. Το γεγονός μας εξέπληξε αφού αναμέναμε ότι με την υπάρχουσα οικονομική κρίση περισσότεροι γονείς θα ήθελαν να εκμεταλλευτούν την παροχή δωρεάν θεραπειών στα παιδιά τους.

Αναφορικά με το ποσοστό παραπομπής και αυτό παρουσίασε παγκύπρια μείωση γεγονός που σχετίζεται και με τα αυστηρότερα εξεταστικά κριτήρια που τέθηκαν και τον περιορισμό στην καταγραφή κατά κύριο λόγο στις ανάγκες θεραπείας στα μόνιμα δόντια. Παρόλα αυτά καταγράφεται η μεγάλη μείωση κατά 9,5% εκατοστιαίες μονάδες στην επαρχία Λεμεσού

Εξίσου ενδιαφέροντα συμπεράσματα εξάγονται και για τη συμμετοχή των παιδιών η οποία σημείωσε μείωση κατά 3,6% και ανήλθε μόνο στο 32% (Πιν.3.2.5). Λόγω της μειωμένης συμμετοχής, μειωμένος αντίστοιχα ήταν και το κόστος του προγράμματος αλλά και ο αριθμός των οδοντιάτρων που συμμετείχαν και πάλι με βάση τα προηγούμενα χρόνια (Πιν.3.2.6)

Πιν.3.2.5: Ποσοστό συμμετοχής ανά επαρχία κατά το 2013 και 2014

Συμμετοχή (%)		
	2013	2014
Λευκωσία	324 (37,98)	252 (33,07)
Λεμεσός	70 (27,03)	54 (29,35)
Πάφος	77 (33,92)	54 (29,03)
Λάρνακα	124 (37,35)	78 (31,58)
Αμμόχωστος	40 (32,00)	26 (31,71)
Παγκύπρια	635 (35,36)	464 (31,76)

**Πιν3.2.6: Συγκριτικά στοιχεία προγράμματος συνεργασίας για τα έτη 2010-2014**

	2010	2011	2012	2013	2014
% παραπομπή	41,42	44,27	47,37%	36,92	33,87
% συμμετοχή	41,43	39,01	37,91%	35,36	31,76
Ιδιώτες Οδ/τροι	287	305	296	191	166
Συνολικό Κόστος (€)	119.368,31	128.425,92	152.735,43	50.812,43	46.103
Κόστος/ μαθητή	84,18	80,52	91,40	80,02	99,35

Τέλος θα πρέπει να σας αναφερθεί ότι οι Οδοντιατρικές Υπηρεσίες πριν από την πληρωμή των ιδιωτών οδοντιάτρων προχώρησαν σε δειγματοληπτικό επανέλεγχο του 47,28% των εντύπων όπως φαίνεται και από τον Πιν.3.2.6 γεγονός που οδήγησε στην εξοικονόμηση €1.631.

Πιν.3.2.7: Αποτελέσματα δειγματοληπτικού επανέλεγχου προγράμματος συνεργασίας

	Έντυπα	Επανέλεγχος	Έντυπα με πρόβλημα (%)	Αρχικό κόστος προγράμματος	Κόστος μετά τον επανέλεγχο	Ποσό που εξοικονομήθηκε (€)
2011	1587	541(34,09%)	94 (17,38%)	132.138,60	127.589,70	4.548,90
2012	1671	645 (38,60%)	76 (11,78%)	157.514,83	152.735,43	4.779,40
2013	635	431 (67,50%)	45 (10%)	52.690,67	50.812,43	1.878,24
2014	459	217 (47,28%)	38 (17,8%)	47.734,00	46.103,00	1.631,00

### ε) Πρόγραμμα εξέτασης των μαθητών της Α τάξης δημοτικών σχολείων

Σύμφωνα με το πρόγραμμα αυτό **όλα** τα παιδιά που φοιτούν στην Α τάξη εξετάζονται στην αρχή της σχολικής χρονιάς από κυβερνητικό οδοντίατρο και εν συνεχεία τους δίνεται παραπτεμπτικό σημείωμα για οδοντιατρική θεραπεία. Σε αντίθεση με το πρόγραμμα συνεργασίας τα έξοδα θεραπείας επιβαρύνουν τους γονείς. Προς το τέλος της σχολικής χρονιάς τα παιδιά επανεξετάζονται για να ελεγχθεί το ποσοστό συμμετοχής στο πρόγραμμα. Η σκοπιμότητα του προγράμματος έγκειται στην όσο το δυνατό ενωρίτερη εξέταση των παιδιών και την αντιμετώπιση πιθανών οδοντιατρικών προβλημάτων αλλά και στην ανάγκη για ενστερνισμό της φιλοσοφίας της πρόληψης και τις συχνές ανά εξάμηνο επισκέψεις σε οδοντίατρο.

Όπως φαίνεται από τον πιο κάτω πίνακα (3.2.8) κατά τη σχολική χρονικά 2013-14 εξετάστηκαν συνολικά 5097 παιδιά από τα οποία παραπέμφθηκαν τα 1651 (2,4%).

Πιν.3.2.8: Στοιχεία προγράμματος εξέτασης μαθητών Α τάξης για το 2014

Επαρχία	Αρ, μαθητών	Εξέταση	% υπογραφή	Παραπομπή	% Παραπομπή	Συμμετοχή	% Συμμετοχή
Λευκωσία	2508	2108	84,05%	770	36,53%	332	43,12%
Λεμεσός	1638	1261	76,98%	296	23,47%	100	33,78%
Πάφος	625	567	90,72%	188	33,16%	53	28,19%
Λάρνακα	954	825	86,48%	285	34,55%	113	39,65%
Αμμόχωστος	384	336	87,50%	112	33,33%	47	41,96%
Παγκύπρια	6109	5097	83,43%	1651	32,39%	645	39,07%



**Πιν.3.2.9 : Σύγκριση προγράμματος εξέτασης μαθητών Α τάξης 2012-13 με 2013-14**

Επαρχία	% παραπομπή		% συμμετοχή	
	2012-13	2013-14	2012-13	2013-14
Λευκωσία	35,06%	36,53%	37,84%	43,12%
Λεμεσός	20,82%	23,47%	32,38%	33,78%
Πάφος	22,46%	33,16%	41,51%	28,19%
Λάρνακα	40,76%	34,55%	38,80%	39,65%
Αμμόχωστος	40,16%	33,33%	45,70%	41,96%
Παγκύπρια	32,42%	32,39%	38,05%	39,07%

Συγκρίνοντας το ποσοστό παραπομπής με αυτό της προηγούμενης σχολικής χρονιάς (Πιν.3.2.9) παρατηρούμε ότι παραμένει στα ίδια περίπου επίπεδα. Αντιθέτως παρατηρείται αύξηση κατά 1% στο ποσοστό συμμετοχής με ευρείες διακυμάνσεις μεταξύ των επαρχιών.

Περαιτέρω το πρόγραμμα αυτό για **δεύτερη συνεχή χρονιά επεκτάθηκε και σε επιλεγμένες προδημοτικές δημοτικών σχολείων( δηλ. σε 5χρονα παιδιά)**. Στόχος η προληπτική αυτή εξέταση να γίνεται σταδιακά στην ηλικία των 3 -4 ετών όπου ολοκληρώνεται η νεογιλή οδοντοφυΐα. Το πρόγραμμα εφαρμόστηκε σε 24 σε σχέση με 14 νηπιαγωγεία την προηγούμενη σχολική χρονιά και τα αποτελέσματα κρίνονται στο σύνολό τους ικανοποιητικά, αφού καταγράφηκε 4% αύξηση στο ποσοστό συμμετοχής το οποίο και είναι παραπλήσιο με αυτό των μαθητών της Α τάξης. Ως εκ τούτου το πρόγραμμα θα επεκταθεί σε μεγαλύτερο αριθμό νηπιαγωγείων τη σχολική χρονιά 2015-16 (Πιν.3.2.10, 3.2.11)

Πιν.3.2.10: Αποτελέσματα πιλοτικού προγράμματος εξέτασης μαθητών προδημοτικής

Επαρχία	Αρ, μαθητών	Εξέταση	% υπογραφή	Παραπομπή	% Παραπομπή	Συμμετοχή	% Συμμετοχή
Λευκωσία	257	213	82,88%	65	30,52%	28	43,08%
Λεμεσός	137	117	85,40%	33	28,21%	14	42,42%
Πάφος	216	182	84,26%	63	34,62%	18	28,57%
Λάρνακα	81	71	87,65%	25	35,21%	9	36,00%
Αμμόχωστος	9	9	100,00%	2	22,22%	0	0,00%
Παγκύπρια	691	583	84,37%	186	31,90%	69	37,10%

Πιν.3.2.11: Σύγκριση πιλοτικού προγράμματος εξέτασης μαθητών προδημοτικής 2012-13, 2013-14

Επαρχία	% παραπομπή		% συμμετοχή	
	2012-13	2013-14	2012-13	2013-14
Λευκωσία	23,08%	30,52%	29,63%	43,08%
Λεμεσός	20,48%	28,21%	23,53%	42,42%
Πάφος	16,09%	34,62%	57,14%	28,57%
Λάρνακα	35,00%	35,21%	14,29%	36,00%
Αμμόχωστος	0,00%	22,22%	0,00%	0,00%
Παγκύπρια	21,43%	31,90%	33,33%	37,10%

### 3.3. Κλινική Θεραπεία των Οδοντοστοματολογικών και Γναθοπροσωπικών Βλαβών

Στον τομέα αυτό υπάγεται η δευτεροβάθμια και τριτοβάθμια φροντίδα στοματικής υγείας, που προσφέρεται σε όσους επισκέπτονται τις Οδοντιατρικές Υπηρεσίες.

Η παροχή πρωτοβάθμιας και δευτεροβάθμιας οδοντιατρικής φροντίδας γίνεται σε όλα τα Νοσοκομεία, Αστικά και Αγροτικά Κέντρα Υγείας ενώ τριτοβάθμια οδοντιατρική φροντίδα προσφέρεται μόνο στα Νοσοκομεία και περιλαμβάνει την κατασκευή κινητών προσθετικών εργασιών, αντιμετώπιση πολύπλοκων και εξειδικευμένων περιστατικών στους τομείς της Παιδοδοντίας, Περιοδοντολογίας και Ενδοδοντίας καθώς και την αντιμετώπιση περιστατικών που εμπίπτουν στο φάσμα της γναθοχειρουργικής.



Αναλυτικά και διαχρονικά η προσφερόμενη εργασία κατά είδος και ποσότητα κατά τα έτη 2011-14 φαίνονται στον πίνακα 3.3.1.

**Πίνακας 3.3.1 Είδος και σύνολο οδοντιατρικών εργασιών κατά τα έτη 2011-14**

ΕΡΓΑΣΙΕΣ ΠΑΓΚΥΠΡΙΑ	2011	2012	2013	2014
ΕΞΕΤΑΣΗ	16379	21134	17293	14045
ΑΠΟΣΤΗΜΑ	6294	7746	5764	4660
ΕΞΑΓΩΓΗ	16987	19529	18347	17570
ΑΜΑΛΓΑΜΑ	8633	8696	9991	7680
ΚΟΝΙΑ	8057	10814	9063	7443
Σ.ΡΗΤΙΝΗ	11133	15963	20433	17116
ΠΡΟΣΩΡΙΝΗ	15943	19685	22724	16986
ΕΝΔ.ΘΕΡΑΠΕΙΑ	5043	4658	5189	3391
ΚΑΘΑΡΙΣΜΟΣ	10101	13102	14002	12849
ΜΙΚΡΗ ΧΕΙΡΟΥΡΓΙΚΗ ΣΤΟΜΑΤΟΣ <sup>1</sup>	795	1681	1261	1650

Ο πίνακας 3.3.2 μας παρουσιάζει τις εργασίες που έγιναν ανά τύπο κέντρου και ανά ασθενή κατά τα έτη 2012-2014. Και στους 3 τύπους κέντρων οι κυριότερες προσφερόμενες θεραπείες είναι οι εμφράξεις στο σύνολό τους (δηλ. είτε από αμάλγαμα, κονία είτε από σύνθετη ρητίνη) ακολουθούμενες από τις προσωρινές εμφράξεις, τις εξαγωγές και την εξέταση. Θετικό στοιχείο αποτελεί η αυξημένη χρήση και στα τρία είδη κέντρων των εμφράξεων συνθέτων ρητινών που αποτελούν και τις πλέον αισθητικές αποκαταστάσεις

**Πιν 3.3.2: Εργασίες ανά ασθενή ανά τύπο κέντρου**

ΕΡΓΑΣΙΕΣ	ΕΡΓΑΣΙΕΣ ΠΑΓΚΥΠΡΙΑ											
	Νοσοκομεία			Αστικά			Αγροτικά			Παγκύπρια		
	2012	2013	2014	2012	2013	2014	2012	2013	2014	2012	2013	2014
ΕΞΕΤΑΣΗ	23,80	16,45	17,05	11,09	9,68	9,51	13,1	7,74	8,35	17,42	13,25	12,95
ΑΠΟΣΤΗΜΑ	7,78	4,58	4,82	5,25	4,60	4,25	4,77	3,26	2,69	6,38	4,42	4,30
ΕΞΑΓΩΓΗ	16,12	16,56	17,27	15,00	8,80	14,46	19,00	15,59	17,12	16,10	14,06	16,19
ΑΜΑΛΓΑΜΑ	8,14	8,39	8,06	5,83	6,10	5,86	7,52	8,10	7,00	7,17	7,65	7,08
ΚΟΝΙΑ	6,16	5,04	3,62	11,15	8,68	9,73	12,09	11,14	10,08	8,91	6,94	6,86
Σ.ΡΗΤΙΝΗ	10,87	13,00	12,52	15,62	19,36	18,14	14,18	18,45	20,36	13,16	15,65	15,78
ΠΡΟΣΩΡΙΝΗ	12,22	14,81	12,83	21,18	21,54	18,49	16,23	18,94	17,63	16,22	17,41	15,66
ΕΝΔ.ΘΕΡΑΠΕΙΑ	4,26	3,93	2,40	3,63	4,44	4,40	3,00	3,08	2,24	3,84	3,98	3,13
ΚΑΘΑΡΙΣΜΟΣ	10,65	10,20	12,62	11,25	11,33	10,77	10,07	11,57	12,06	10,80	10,73	11,84

<sup>1</sup>Οι επεμβάσεις αυτές αφορούν περιστατικά περιοδοντολογικά και μικρής χειρουργικής στόματος που έγιναν με τοπική αναισθησία.

**3.3.1:** Η Κλινική της Παιδοδοντίας λειτούργησε και φέτος 4 φορές τη βδομάδα στο Γενικό Νοσοκομείο Λευκωσίας όπου και εξυπηρετήθηκαν παιδιά διαφόρων ηλικιών καθώς επίσης και άτομα με ειδικές ανάγκες (**ΑμΕΑ**) καταγράφοντας αύξηση στον αριθμό των επισκέψεων κατά 4% σε σχέση με το 2013, 12,6% σε σχέση με το 2012 και 37,6% σε σχέση με το 2011 (Πιν.3.3.3).

**Πιν.3.3.3: Αρ. επισκέψεων στην Κλινική της Παιδοδοντίας**

Αρ. επισκέψεων στην Κλινική της	2011	2012	2013	2014
Παιδοδοντίας	1301	1565	1693	1790

Ο αριθμός των ατόμων που χειρουργήθηκαν κατά το 2014 ανήλθε στα 58 σε σχέση με 30 το 2013, 30 το 2012, 33 το 2011 και 30 το 2010. Για την ομαλότερη λειτουργία του χειρουργείου εκπαιδεύτηκαν 2 οδοντίατροι για να αντιμετωπίζουν τα περιστατικά ενώ παράλληλα στα πλαίσια παροχής ποιοτικής εργασίας δημιουργήθηκε πρωτόκολλο αντιμετώπισης των περιστατικών.

**3.3.2:** Η Κλινική της Προσθητικής ενδυναμώθηκε τόσο σε ανθρώπινο δυναμικό όσο και σε εξοπλισμό και έτσι καλύπτονται αποτελεσματικά οι ανάγκες όλων των επαρχιών αφού πλέον προσθητικές κλινικές και εργαστήρια λειτουργούν και στις 4 επαρχίες (Λευκωσία, Λάρνακα, Λεμεσός, Πάφος). Ως εκ τούτου το προσφερόμενο φάσμα και ο όγκος εργασίας από τις κλινικές αυτές διαμορφώθηκε όπως φαίνεται στον πίνακα 3.3.4.

**Πίνακας 3.3.4: Προσθετική Εργασία**

Είδος	Αριθμός Περιπτώσεων				
	2010	2011	2012	2013	2014
Κατασκευή Ακρυλικών οδοντοστοιχιών (ολικές και μερικές)	3226	2845	2346	1917	1741
Νάρθηκες				25	30
Επιδιορθώσεις-Ακρυλικών οδοντοστοιχιών	2128	2173	2119	1837	1857
Μεταλλικές Οδοντοστοιχίες κυβερνητικών εργατών	109	138	120	101	108
Επισκευές Μεταλλικών Οδοντοστοιχιών κυβερνητικών εργατών	12	13	28	34	30
Σκελετοί Μεταλλικοί	54	18	41	8	
Μεταλλικές Οδοντοστοιχίες κατόχων κάρτας Α		235	1018	838	715
Επισκευές Μεταλλικών Οδοντοστοιχιών κάρτας Α		15	43	85	120
<b>ΣΥΝΟΛΟ</b>	<b>5529</b>	<b>5437</b>	<b>5715</b>	<b>4820</b>	<b>4601</b>

Θα πρέπει να αναφερθεί ότι οι Οδοντιατρικές Υπηρεσίες λόγω της αυξημένης ζήτησης κινητών προσθετικών εργασιών από το δημόσιο τομέα και της μείωσης κατά ενός των οδοντοτεχνιτών που εργάζονται στο δημόσιο τομέα, προχώρησαν και κατά το 2014 μετά από έγκριση της αρμοδίας αρχής σε συνεργασία με τα ιδιωτικά οδοντοτεχνικά εργαστήρια για παραπομπή αριθμού ασθενών για κατασκευή ολικών οδοντοστοιχιών. Με την ενέργεια αυτή η λίστα αναμονής για προσθετική εργασία στο δημόσιο τομέα δεν ξεπερνά τις 5 βδομάδες ενώ δεν υπήρχε καμία οικονομική επιβάρυνση για το δημόσιο τομέα αφού οι ασθενείς αντί να πληρώνουν τα δημόσια νοσηλευτήρια για την κατασκευή της οδοντοστοιχίας πλήρωναν ακριβώς το ίδιο ποσό στο ιδιωτικό οδοντοτεχνικό εργαστήριο. Κατά το 2014 στάλθηκαν 86 ασθενείς στα ιδιωτικά οδοντοτεχνικά εργαστήρια Λεμεσού και Πάφου για κατασκευή ολικής οδοντοστοιχίας σε σχέση με 142 το 2013.

Το σύνολο των εργασιών ανέρχεται στις  $4601+86=4687$  καταγράφοντας μια μικρή μείωση κατά 4,5% σε σχέση με το 2013.

**3.3.3. Κλινική Περιοδοντολογίας.** Στα πλαίσια της αναβάθμισης της τριτοβάθμιας οδοντιατρικής περίθαλψης η κλινική της περιοδοντολογίας του Νοσοκομείου Λευκωσίας ενδυναμώθηκε και 2 λειτουργοί με εξειδικευμένες γνώσεις εργάζονται σε αυτή καλύπτοντας ένα ευρύ φάσμα περιστατικών που περιλαμβάνουν ριζική απόξεση, ριζική απόξεση με κρημνό, ουλεκτομή, χειρουργική επιμήκυνση μύλης. Στον πίνακα 3.3.5 καταγράφεται η μεγάλη αύξηση κατά 42,4% που παρατηρήθηκε στην προσφερόμενη εργασία από την εν λόγω κλινική το 2014 σε σχέση με το 2013 αποτέλεσμα της ενισχυμένης στελέχωσης.

**Πίνακας 3.3.5: Εργασία από την Κλινική της Περιοδοντολογίας του Γενικού Νοσοκομείου Λευκωσίας**

	2011	2012	2013	2014
Αρ. ριζικών αποξέσεων και καθαρισμών από την κλινική της περιοδοντολογίας	1353	1689	1681	2394

**3.3.4 Κλινική Ενδοδοντίας:** αντίστοιχα πλούσια εργασία όπως φαίνεται και από τον πίνακα 3.3.6 προσφέρθηκε και από την Κλινική αντιμετώπισης περίπλοκων περιστατικών ενδοδοντίας στο Γενικό Νοσοκομείο Λευκωσίας



### Πίνακας 3.3.6: Εργασία από την Κλινική της Ενδοδοντίας του Γενικού Νοσοκομείου Λευκωσίας

	2011	2012	2013	2014
Αρ. ενδοδοντικών θεραπειών από την κλινική της ενδοδοντίας	245	399	472	443

#### 3.3.5 Κλινική Ορθοδοντικής

Για δεύτερη συνεχή χρονιά λειτούργησε η κλινική ορθοδοντικής στο Παλαιό Νοσοκομείο Λευκωσίας περιθάλποντας παιδιά με σοβαρά λειτουργικά προβλήματα που πληρούσαν συγκεκριμένα οικονομικά κριτήρια. Κατά το 2014 83, παιδιά ηλικίας μέχρι και 18 ετών ξεκίνησαν θεραπεία για λειτουργικά ορθοδοντικά προβλήματα σε σχέση με 193 το 2013. Συνολικά έγιναν 476 επισκέψεις στην κλινική της ορθοδοντικής κατά το 2014.



#### 3.3.6 Αριθμός επισκέψεων και προφίλ ασθενών που επισκέπτονται τις Οδοντιατρικές Υπηρεσίες

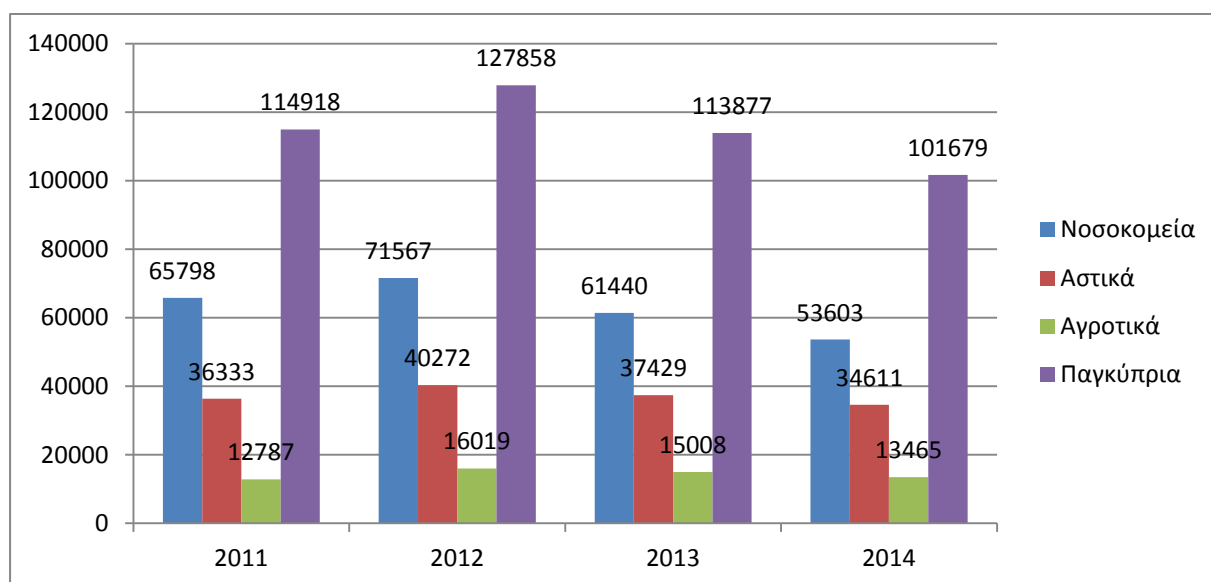
Από την εξέταση των στατιστικών στοιχείων παρατηρείται διαχρονική αύξηση του αριθμού των επισκέψεων στις Οδοντιατρικές Υπηρεσίες τόσο κατά επαρχία όσο και ανά τύπο κέντρου μέχρι και το 2012, στοιχείο αναμενόμενο όχι μόνο λόγω της οικονομικής κρίσης αλλά και της συνεχούς βελτίωσης και της διεύρυνσης του φάσματος των προσφερομένων υπηρεσιών. Από το 2013 και εντεύθεν παρατηρείται μείωση του αριθμού των ασθενών (πίνακας 3.3.7, διάγρ. 3.3.3 )

**Πίνακας 3.3.7 : Σύγκριση επισκέψεων ανά επαρχία κατά τα έτη 2011-2013**

Επαρχία	2011	2012	2013	2014	Μεταβολή σε σχέση με το 2013
Λευκωσία	55842	62908	61796	56579	-8%
Λεμεσός	19489	22505	17312	15437	-10%
Λάρνακα	19870	21306	17303	14640	-15%
Πάφος	14731	16211	13323*	11939	-10%
Αμμόχωστος	4986	4928	4065	2965	-27%
<b>Παγκύπρια</b>	<b>114918</b>	<b>127858</b>	<b>113799</b>	<b>101560</b>	<b>-10%</b>

\*Θα πρέπει να αναφερθεί ότι στην επαρχία Πάφου το αγροτικό κέντρο Πύργου ήταν κλειστό κατά το 2013 κ έτσι δε λειτούργησε το οδοντιατρείο.

Σχεδ. 3.3.1: Σύγκριση επισκέψεων τα έτη 2011-2014



Όσον αφορά το ηλικιακό προφίλ των ασθενών παρατηρούμε ότι για όλα τα έτη υπερτερεί η ηλικιακή ομάδα των 45-64 ετών ακολουθούμενη από τις ηλικιακές ομάδες 65-74, 15-44, 75+ 5-14, 0-4. (Πίνακας 3.3.8).



Πίνακας 3.3.8 : Κατανομή ασθενών κατά ηλικιακή ομάδα κατά τα έτη 2011 - 14

Ηλικιακή ομάδα	2011	2012	2013	2014	Αυξομείωση σε σχέση με το 2013
0-4	559	493	517	447	-13,5%
5.-14	7359	8581	8006	7828	-2,2%
15-44	27930	33265	30700	26845	-12,5%
45-64	36136	40158	36787	33750	-8,2%
65-74	27710	29443	24756	20903	-15,6%
75+	15144	15958	13111	11769	-10,2%
Σύνολο επισκέψεων	<b>114858</b>	<b>127858</b>	<b>113877</b>	<b>101542</b>	<b>-10,8%</b>

### 3.4 Δραστηριότητες Προγραμματισμού, Εξοπλισμού, Συντονισμού και Ανάπτυξης Προσωπικού και Ευρωπαϊκή Ένωσης

Στον πυλώνα αυτό υπάγονται οι πιο κάτω δραστηριότητες των Οδοντιατρικών Υπηρεσιών:

-Προσφορές για τον εξοπλισμό των Οδοντιατρικών Υπηρεσιών παγκύπρια, τόσο σε μηχανήματα όσο και σε αναλώσιμα. Οι προσφορές σε μηχανήματα διενεργούνται σε συνεργασία με την Ηλεκτρομηχανολογική Υπηρεσία ενώ για την αγορά οδοντιατρικών υλικών γίνεται σε συνεργασία με τις Φαρμακευτικές Υπηρεσίες.

**Κατά το 2014 στα πλαίσια της ποιοτικής αναβάθμισης οι Οδοντιατρικές Υπηρεσίες προχώρησαν στην αγορά εξοπλισμού ύψους €80,000 ο οποίος μεταξύ άλλων χρησιμοποιήθηκε ως ακολούθως:**

- Αγορά 2 οδοντιατρικών μηχανημάτων για το παλαιό νοσοκομείο Λευκωσίας και την κινητή οδοντιατρική μονάδα Λάρνακας. **Με τις ενέργειες αυτές ο μέσος χρόνος ηλικίας των οδοντιατρικών μηχανημάτων μειώθηκε στα 10,1 χρόνια**
- Εξοπλισμός για την κλινική της προσθετικής και τα εργαστήρια (συσκευή αποκήρωσης, δισκάρια)
- Εξειδικευμένο σύστημα έμφραξης ριζικών σωλήνων για την εξειδικευμένη κλινική ενδοδοντίας

- ο Φορητές συσκευές αποτρύγωσης και άλλα

Θα πρέπει να αναφερθεί ότι στα πλαίσια ενός τριετούς προγράμματος εξοπλισμού όλων των κέντρων παγκύπρια με μικροεργαλεία και συσκευές δημιουργήθηκε στα εξωτερικά ιατρεία Λευκωσίας αποθεματικό με τα πιο πάνω που προσφέρει τη δυνατότητα κάλυψης έκτακτων αναγκών σε όλα τα κέντρα παγκύπρια.

-Εκπαίδευση του προσωπικού. Λόγω της μείωσης του σχετικού κονδυλίου στον προϋπολογισμό, η επιμόρφωση του προσωπικού περιορίστηκε μόνο στην εντόπια εκπαίδευση και δε δόθηκαν υποτροφίες. Στα πλαίσια αυτά επιχορηγήθηκε η παρακολούθηση του Παγύπριου Οδοντιατρικού Συνεδρίου. Παράλληλα ξεκίνησε η εκπαίδευση του προσωπικού σε θέματα που αφορούν τον καθορισμό της ηλικίας με τη βοήθεια της οδοντικής ηλικίας

-Διεθνείς συνεργασίες με το Ευρωπαϊκό Συμβούλιο Ανωτέρων Οδοντιατρικών Λειτουργιών (CECDO) στο οποίο και εκφράσαμε απόψεις σχετικά με το μέλλον της οδοντιατρικής μέσα στα πλαίσια της Ε.Ε.

-Συμμετοχή τριών οδοντιατρικών λειτουργών στο Οδοντιατρικό Συμβούλιο Κύπρου και ενός οδοντιατρικού λειτουργού και ενός οδοντοτεχνίτη στο Συμβούλιο Εγγραφής Οδοντοτεχνιτών

-Συνεργασία με άλλα υπουργεία και φορείς Υπουργείο Παιδείας, και με άλλα τμήματα του Υπουργείου Υγείας.

-Συμμετοχή σε Ιατρικά Συμβούλια και Συμβουλευτικές Επιτροπές όπως η Κεντρική Επιτροπή Σχολικών Κυλικείων ΚΕΣΚ, επιτροπή για την Πρόληψη Ατυχημάτων, Επιτροπή για την Ποιοτική Διασφάλιση των Υπηρεσιών, Επιτροπή Πρόληψης της Βίας στην οικογένεια, Επιτροπή Ερευνών, Επιτροπή για τα δικαιώματα του παιδιού.

-Συνεισφορά των Οδοντιατρικών Υπηρεσιών με προτάσεις σε θέματα που αφορούν το Γενικό Σχέδιο Υγείας (ΓεΣΥ) και το Στρατηγικό Προγραμματισμό του Υπουργείου Υγείας.

**Δημιουργία ομάδας στις Οδοντιατρικές Υπηρεσίες που θα έχει την απαραίτητη επιστημονική γνώση για να ασχολείται με θέματα καθορισμού ηλικίας.** Στα πλαίσια της πρωτοβουλίας αυτής το προσωπικό, με έξοδα από Ευρωπαϊκά κονδύλια έτυχε εκπαίδευσης όπως προαναφέρθηκε από καθηγητές από τη Μονάδα Ιατροδικαστικής του Στόματος της Οδοντιατρικής Σχολής του Πανεπιστημίου Αθηνών